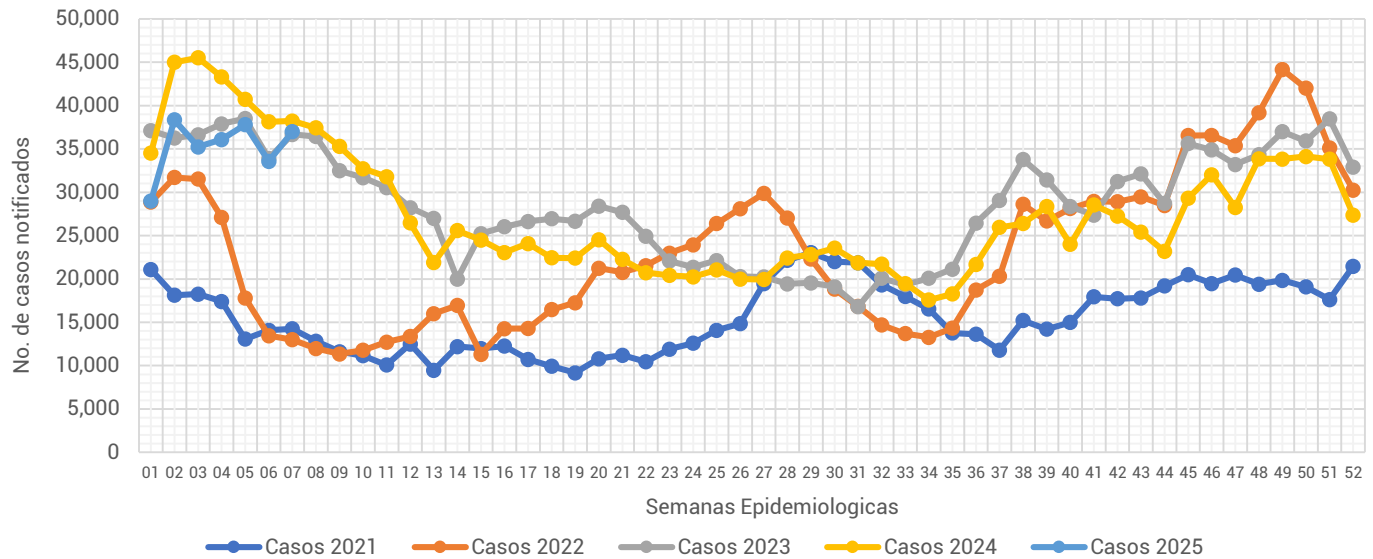




Informe Semanal de las Enfermedades Infecciosas del Aparato Respiratorio.

Gráfica 1.- Notificación de casos de Enfermedades Infecciosas del Aparato Respiratorio en la Ciudad de México, por semana epidemiológica (SE), del 2021 al 2025.

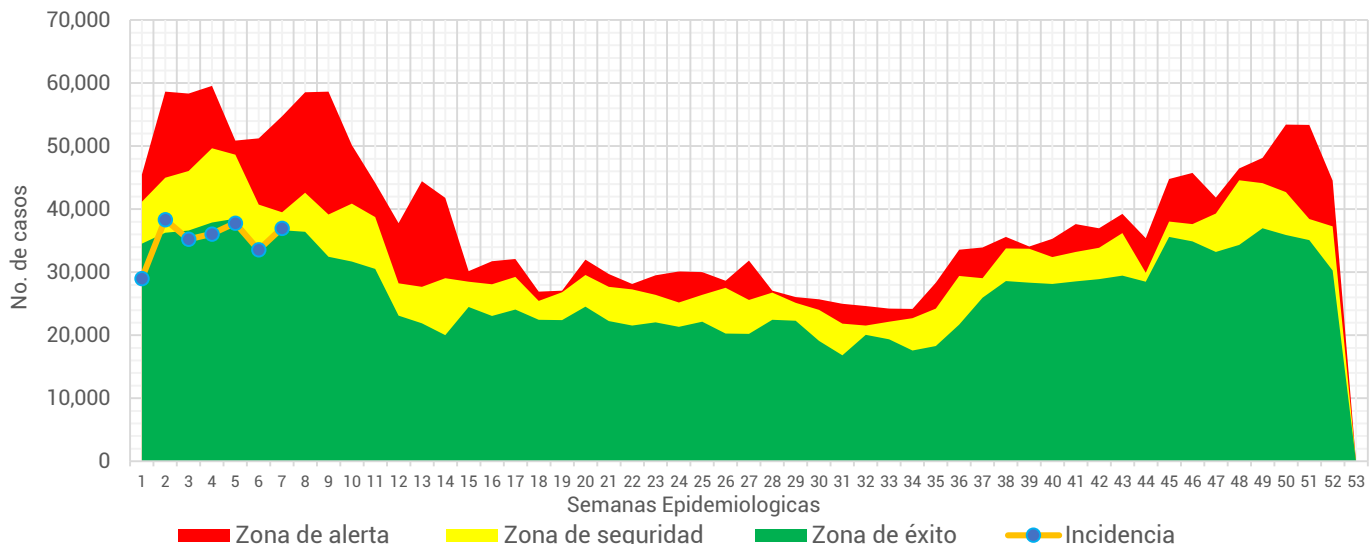


Fuente: Sistema Único Automatizado de la Vigilancia Epidemiológica (SUAVE/SSPCDMX) 2021-2025, con corte a la SE No. 07.

Al analizar la **Gráfica 1**, encontramos que la notificación para esta semana se mantiene por debajo de lo notificado durante el 2023 y 2024, sin embargo, esta semana registra un incremento en su notificación en relación a la semana previa. Al observar el canal endémico, esta semana la notificación se ubica en zona de seguridad.

(ver Gráfica 2)

Gráfica 2.- Canal endémico de las Enfermedades Infecciosas del Aparato Respiratorio en la Ciudad de México durante el 2025.



Fuente: Sistema Único Automatizado de la Vigilancia Epidemiológica (SUAVE/SSPCDMX) 2016-2025, no se consideraron años pandemia para el canal endémico.



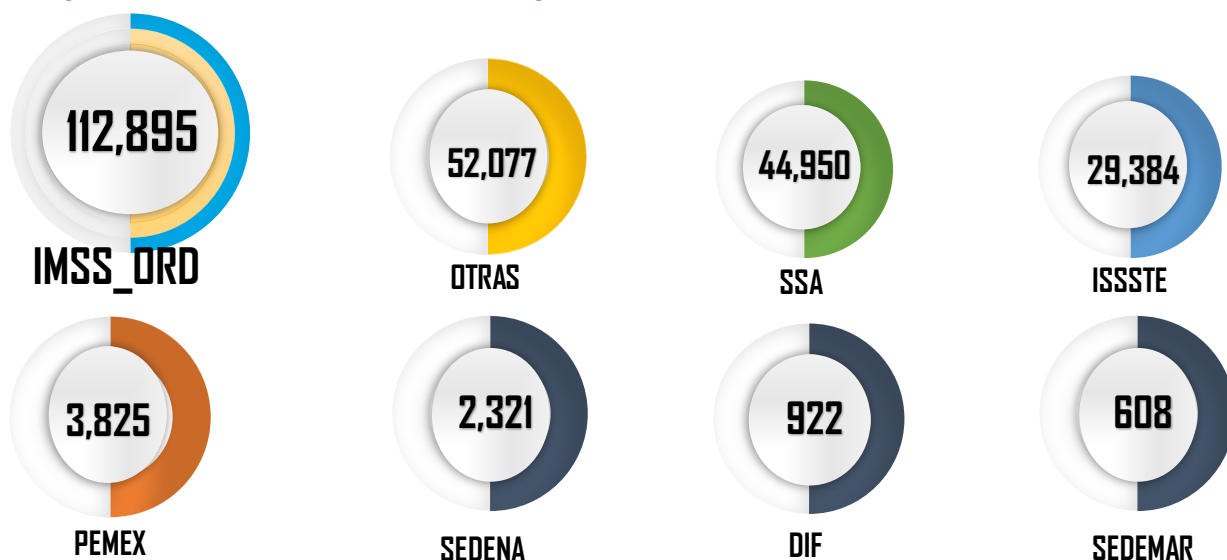
Tabla 1.- Total de casos notificados de las Enfermedades Infecciosas del Aparato Respiratorio en la Ciudad de México, por padecimiento hasta la SE 07 del 2021 al 2025.

Padecimiento	2021	2022	2023	2024	2025
Faringitis y amigdalitis estreptocócicas(J02.0, J03.0)	223	382	488	1,206	1,581
Infecciones respiratorias agudas (J00-J06, J20, J21 EXCEPTO J02.0 Y J03.0)	105,497	157,996	250,134	275,212	235,439
Neumonías y bronconeumonías (J12-J18 EXCEPTO J18.2, J13 y J14)	8,528	2,823	2,604	3,861	4,539
Otitis media aguda (H65.0-H65.1)	1,817	2,226	3,612	4,937	5,281
Tuberculosis respiratoria (A15-A16)	219	39	97	138	142
Total general	116,284	163,466	256,935	285,354	246,982

Fuente: Sistema Único Automatizado de la Vigilancia Epidemiológica (SUAVE/SSPCDMX) 2021-2025.

En este grupo de diagnósticos se concentra la notificación de 6 padecimientos, sin embargo, para la realización de este informe no se consideró la notificación de COVID-19. En la 1era semana del 2025 se notificaron un total de **246,982** siendo las infecciones respiratorias agudas las que concentraron el mayor número de casos con **235,439** lo que representó el **95.33%** del total de casos notificados.

Gráfica 3.- Distribución de los casos de las Enfermedades Infecciosas del Aparato Respiratorio en la Ciudad de México por Institución Notificante durante el 2025.

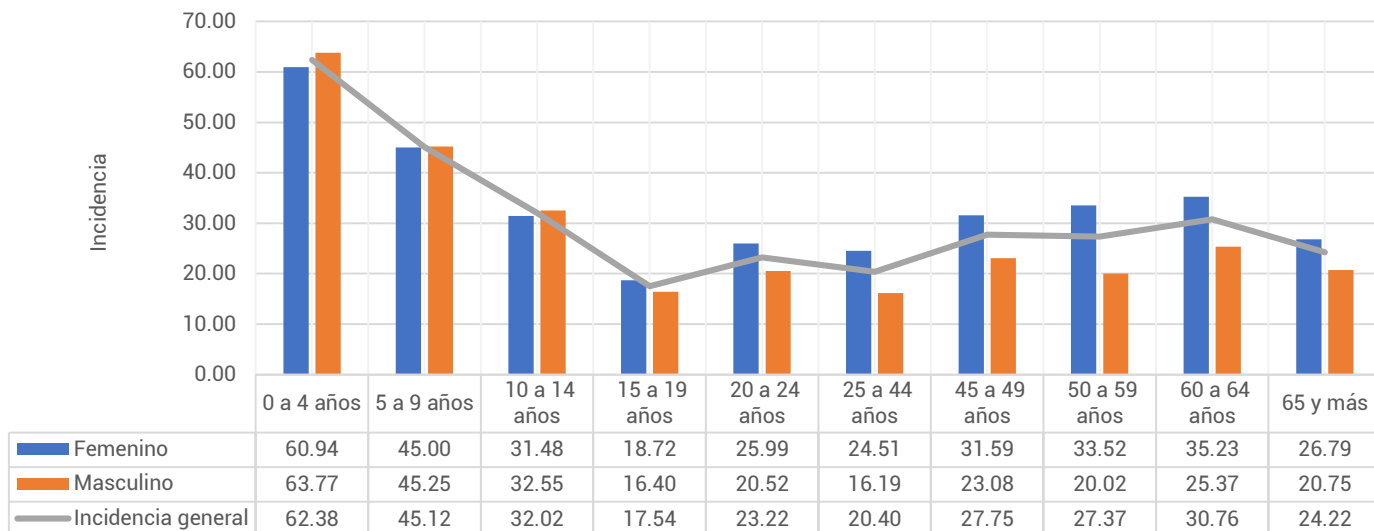


Fuente: Sistema Único Automatizado de la Vigilancia Epidemiológica (SUAVE/SSPCDMX) 2025 *Información preliminar.

En cuanto a su distribución por institución notificante en la **Gráfica 3** podemos ver que el IMSS Ordinario fue quien aportó el mayor número de casos con **112,895** seguida por Otras unidades y SSA con **52,077** y **44,950** casos respectivamente.



Gráfica 4.- Incidencia por grupo de edad y sexo de las Enfermedades Infecciosas del Aparato Respiratorio en la Ciudad de México durante el 2025.



Fuente: Sistema Único Automatizado de la Vigilancia Epidemiológica (SUAVE/SSPCDMX) 2025, con corte a la SE 07
**Información preliminar, * Incidencia por 1,000 habitantes

En cuanto a los grupos de edad podemos ver que los más afectados son los menores de 9 años, registrando una mayor incidencia en el grupo de 0 a 4 años con un total de 62.38 casos por cada 1,000 niños de la CDMX. Respecto a las diferencias por sexo en los menores de 14 años los hombres registraron mayor incidencia, mientras que en los mayores de 15 años las mujeres son las más afectadas. (ver Gráfica 4)

Tabla 2.- Incidencia por Jurisdicción Sanitaria y sexo de las Enfermedades Infecciosas del Aparato Respiratorio en la Ciudad de México durante el 2024*.

Jurisdicción	Total		Femenino		Masculino	
	Casos	Incidencia	Casos	Incidencia	Casos	Incidencia
01 Gustavo A. Madero	43,512	37.85	24,847	41.78	18,665	33.64
02 Azcapotzalco	17,174	38.66	10,211	43.63	6,963	33.13
03 Iztacalco	13,501	33.79	7,565	36.17	5,936	31.18
04 Coyoacán	16,146	26.81	9,630	30.21	6,516	22.98
05 Álvaro Obregón	15,599	20.23	9,418	23.39	6,181	16.77
06 Magdalena Contreras	6,688	27.09	4,117	32.09	2,571	21.69
07 Cuajimalpa	5,413	23.90	2,902	24.80	2,511	22.94
08 Tlalpan	12,776	17.92	7,496	20.27	5,280	15.39
09 Iztapalapa	31,038	17.24	18,217	19.65	12,821	14.67
10 Xochimilco	6,653	15.03	2,773	12.37	3,880	17.77
11 Milpa Alta	2,812	17.64	1,743	21.59	1,069	13.59
12 Tláhuac	6,794	17.24	3,770	18.63	3,024	15.76
13 Miguel Hidalgo	12,104	29.12	6,933	31.40	5,171	26.53
14 Benito Juárez	19,833	44.60	11,708	49.46	8,125	39.06
15 Cuauhtémoc	22,779	42.53	13,231	47.58	9,548	37.08
16 Venustiano Carranza	14,160	32.35	8,657	37.39	5,503	26.69
Total	246,982	26.89	143,218	29.99	103,764	23.54

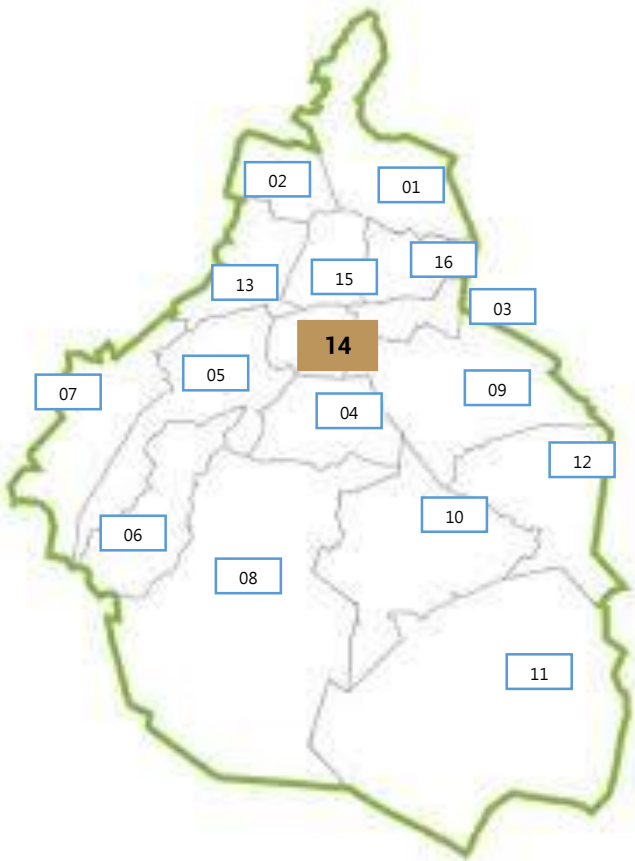
Fuente: Sistema Único Automatizado de la Vigilancia Epidemiológica (SUAVE/SSPCDMX) 2025, con corte a la SE 07
* Incidencia por 1,000 habitantes



En la **Tabla 2**, podemos ver que la incidencia general de las Enfermedades Infecciosas del Aparato Respiratorio fue de **26.89** casos por cada 1,000 habitantes de la CDMX, siendo las mujeres las más afectadas con una incidencia de **29.99** casos por cada 1,000 mujeres. En cuanto a su comportamiento por Jurisdicción Sanitaria encontramos que 8 de las 16 Jurisdicciones registraron incidencias por encima que la de la CDMX, siendo Benito Juárez la que registró la incidencia más alta con **44.60** casos por cada 1,000 habitantes.

Gráfica 5.- Incidencia general de las Enfermedades Infecciosas y Parasitarias del Aparato Digestivo en la Ciudad de México por Jurisdicción Sanitaria durante el 2025.

Jurisdicción	Total	
	Casos	Incidencia
01 Gustavo A. Madero	43,512	37.85
02 Azcapotzalco	17,174	38.66
03 Iztacalco	13,501	33.79
04 Coyoacán	16,146	26.81
05 Álvaro Obregón	15,599	20.23
06 Magdalena Contreras	6,688	27.09
07 Cuajimalpa	5,413	23.90
08 Tlalpan	12,776	17.92
09 Iztapalapa	31,038	17.24
10 Xochimilco	6,653	15.03
11 Milpa Alta	2,812	17.64
12 Tláhuac	6,794	17.24
13 Miguel Hidalgo	12,104	29.12
14 Benito Juárez	19,833	44.60
15 Cuauhtémoc	22,779	42.53
16 Venustiano Carranza	14,160	32.35
Total	246,982	26.89



Fuente: Sistema Único Automatizo de la Vigilancia Epidemiológica (SUAVE/SSPCDMX) 2025, con corte a la SE 07.
* Incidencia por 1,000 habitantes

